



INHALT:

A Erstmalige Installation & Einrichtung

**HAUPTINSTALLATION
EINRICHTUNG**

B Installation & Einrichtung

**INSTALLATION weiterer Arbeitsplatz
Ermitteln der IP-Adresse**



ScanAdhoc - Anleitung

Installation & Einrichtung



ScanAdhoc

Unter Lizenz von NOVENTI



Erstmalige Installation & Einrichtung

HAUPTINSTALLATION:

PC | System-Voraussetzung: Betriebssystem min. Windows 8 und neuer

Scanner: Duplex Dokumenten-Scanner mit TWAIN-Schnittstelle



DOWNLOAD Installationsdatei

Bitte laden Sie ScanAdhoc auf Ihren Rechner:

<http://www.vsa.de/scanadhoc-download>

Wichtig: Bitte starten Sie die Installation nur mit Administratorrechten. Da es sonst zu Fehlern beim Ausführen von ScanAdhoc kommen kann.

1 Nachdem Sie die Installationsdatei über den oben angezeigten Web-Link heruntergeladen und ausgeführt haben, erscheint die Abfrage der »Benutzerkontensteuerung«.

Diese Abfrage müssen Sie mit »Ja« bestätigen, um die Installation auszuführen.

2 Anschließend erscheint ein Fenster in dem Sie die Sprache für den Setup-Assistenten wählen können. Nach Auswahl der Sprache und Bestätigung über den »OK« Button, startet das **Setup - ScanAdhoc**.

3 Im ersten Schritt wird abgefragt, wohin die Installation erfolgen soll (Dateipfad für die Anlage der Dateien). Es wird empfohlen den vorgeschlagenen Pfad zu verwenden. Bestätigen Sie die Eingabe bitte mit »Weiter« um zum nächsten Schritt zu gelangen.

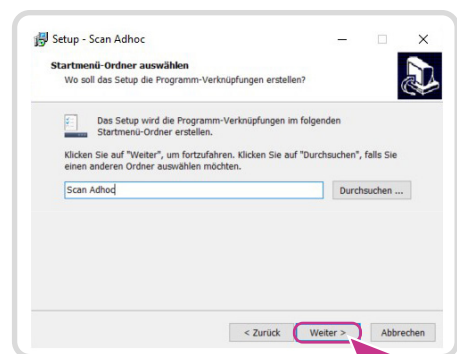
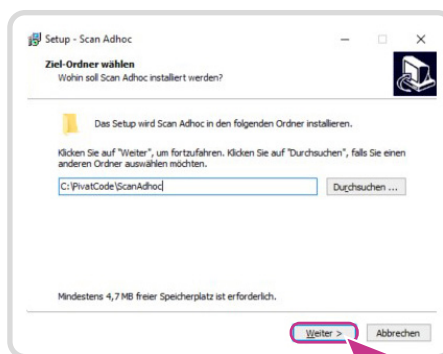
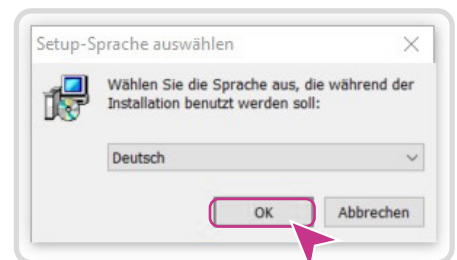
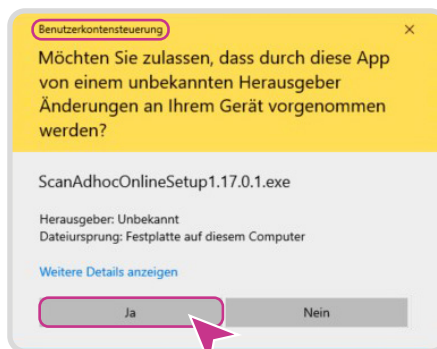
4 In diesem Schritt können Sie den Eintrag im Windows-Startmenü definieren. Bitte Ihre Eingabe mit »Weiter« bestätigen.

Aktivieren Sie mit der »RECHTEN« Maustaste die Installationsdatei.

ScanAdhocOnlineSetup

Öffnen

Als Administrator ausführen
Behandeln von Kompatibilitätsproblemen





ScanAdhoc - Anleitung

Installation & Einrichtung



ScanAdhoc

Unter Lizenz von NOVENTI

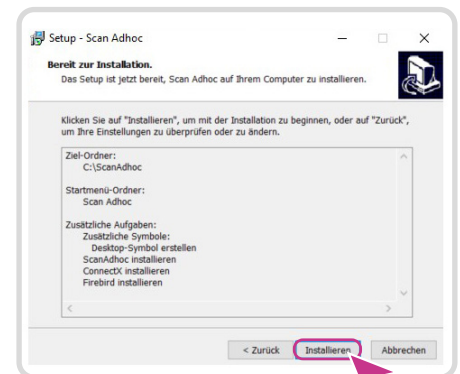
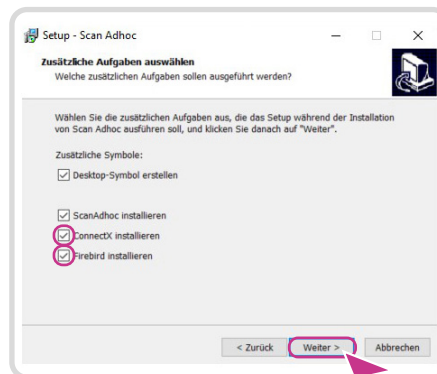


Erstmalige Installation & Einrichtung

HAUPTINSTALLATION:

5 Anschließend werden die möglichen Installations-Komponenten und Aktionen aufgeführt. Alle Optionen sind standardmäßig ausgewählt und es wird empfohlen die Installation mit »Weiter« auszuführen.

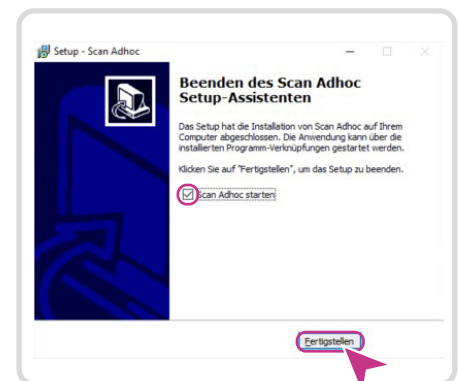
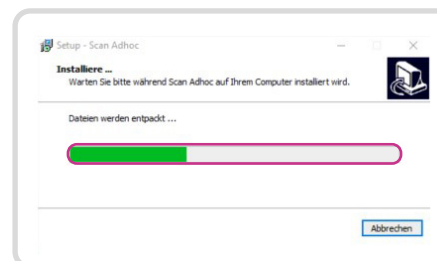
6 Abschließend werden sämtliche Angaben und Details der Installation nochmals aufgeführt. Bitte bestätigen Sie die Installation über den Button »Installieren«.



WICHTIG: Um ScanAdhoc betreiben zu können, wird sowohl die »ConnectX« (Schnittstelle) als auch »Firebird« (Datenbank) benötigt. Bitte installieren Sie diese direkt mit in dieser Installationsroutine. Das »ConnectX« Kennwort wird automatisch generiert und in den Einstellungen hinterlegt.

7 Dieser Vorgang kann einige Sekunden dauern. Der genaue Status der Installation wird Ihnen durch einen »Fortschrittsbalken« angezeigt

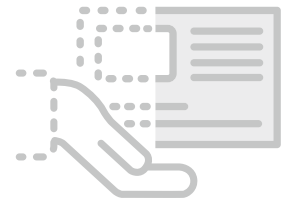
8 Abschließend erscheint die Meldung der Installation. Nach Klick auf »Fertigstellen« ist die Installation von ScanAdhoc auf Ihrem System abgeschlossen. Wenn Sie den Haken bei »Scan Adhoc starten« in der Checkbox lassen, wird das Programm direkt im Anschluss gestartet.





ScanAdhoc - Anleitung

Installation & Einrichtung



ScanAdhoc

Unter Lizenz von NOVENTI



Erstmalige Installation & Einrichtung

EINRICHTUNG:

1 Bei dem ersten Start von ScanAdhoc erscheint ein Dialog-Fenster zur Aktivierung der Lizenz. Bitte tragen Sie hier die Daten ein, die Sie von uns erhalten haben.

a **Apotheken-IK:** Tragen Sie hier Ihre mitgeteilte »Apotheken-IK« ein.

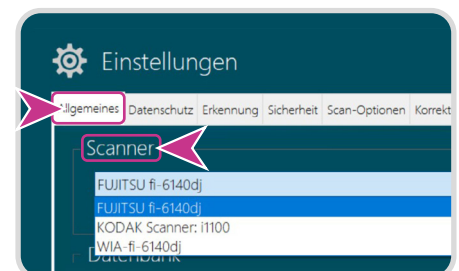
Apotheken-Nr.: Wählen Sie bitte im Dropdown-Menü »Apotheken-Nr.« aus, und tragen Sie die Ihnen mitgeteilte Apotheken-Nr. ein.

b Klicken Sie auf die Schaltfläche »Lizenz aktivieren« (grün) um die Lizenz zu aktivieren.

2 Nach erfolgreicher Aktivierung erscheint der **Lizenz-Manager** mit allen wichtigen Informationen. Bitte beenden Sie den Manager über die Schaltfläche »Schließen«.

3 Rufen Sie nun die **Einstellungen** über die Schaltfläche mit dem »Zahnrad-Symbol« (grün, unten links im Home-Screen) auf.

4 In dem Reiter »Allgemeines« können Sie unter dem Bereich »Scanner« nun **den Scanner auswählen**, den Sie zum Scannen der Rezepte verwenden möchten.

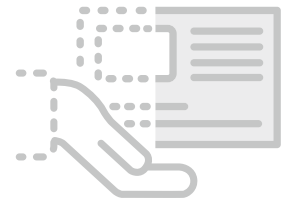


Sollte Ihr Scanner hier nicht aufgelistet sein, installieren Sie den passenden 32-Bit Twain-Treiber von Ihrem Scanner-Hersteller.



ScanAdhoc - Anleitung

Installation & Einrichtung



ScanAdhoc

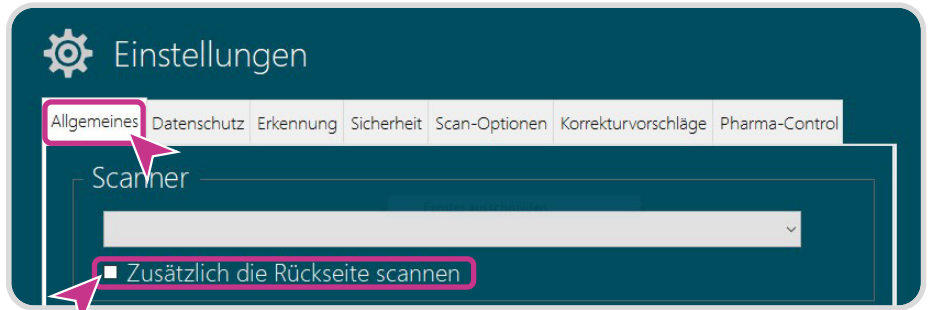
Unter Lizenz von NOVENTI



Erstmalige Installation & Einrichtung

EINRICHTUNG:

- 5 Bitte aktivieren Sie unter »Allgemeines« die Option »Zusätzlich die Rückseite scannen«. ScanAdhoc dreht das Rezept automatisch, solange es sich im Querformat befindet.



6 WICHTIG: Bayern & Berlin

Sollten Sie den Sitz Ihrer Apotheke in Bayern oder in Berlin haben, aktivieren Sie bitte folgende Einstellungen: Unter dem Reiter »Erkennung« im Bereich »Rezept« die Option:

a Apothekenstempel auf der Rückseite von SSB-Rezepten (Bayern, Berlin)

Bereich »Arzt« die Option:

b Arztstempel auf der Rückseite von SSB-Rezepten (Bayern, Berlin)

Bereich »Optimierung« die Option:

c Sprechstundenbedarf als Muster16a darstellen

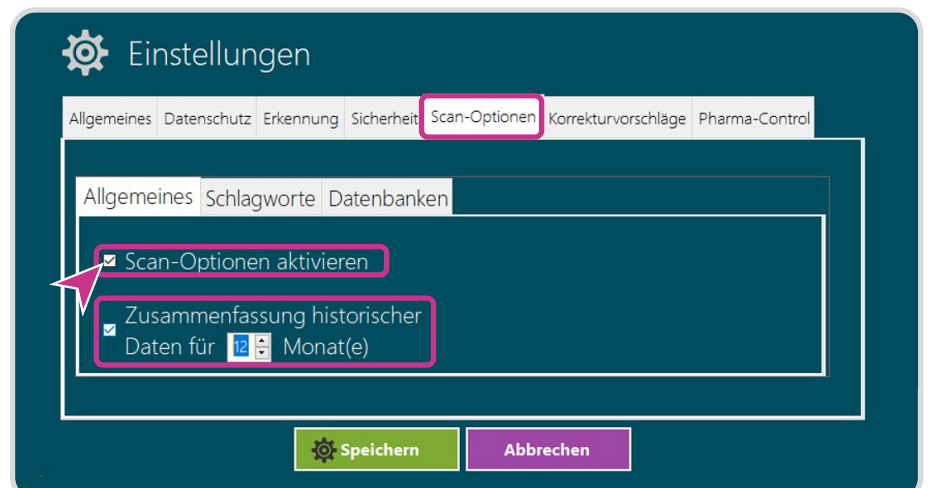


7 Optional (zu empfehlen):

Es ist empfehlenswert die **Scan-Optionen**, unter dem Reiter »Scan-Optionen« zu aktivieren.

Sie können in der Option »Zusammenfassung historischer Daten« zusätzlich den monatlichen Zeitraum verändern. Rezeptwerte Statistik der Monate

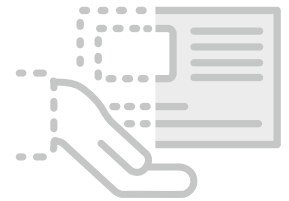
Diese beiden Möglichkeiten werden auf der nächsten Seite kurz erklärt.





ScanAdhoc - Anleitung

Installation & Einrichtung



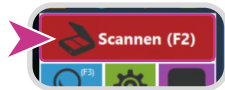
ScanAdhoc

Unter Lizenz von NOVENTI



Erstmalige Installation & Einrichtung

EINRICHTUNG:



8 Scan-Optionen:

Wurde die »Scan-Option« unter Punkt 7 aktiviert, so erscheint bei Betätigung der Schaltfläche »Scannen« im Hauptbildschirm, das **Scan-Optionen** Fenster. Hier werden weitere Optionen eingeblendet, bevor der Scann-Vorgang beginnt.

Wurde die »Scan-Option« unter Punkt 7 **nicht** aktiviert, startet der Scann-Vorgang direkt nach der Betätigung der Schaltfläche »Scannen« im Hauptbildschirm.

Scan-Optionen

- Scannen mit Schlagworten
- Scannen mit Datum: 11.02.2021
- Zum vorherigen Stapel hinzufügen
- Zusätzlich die Rückseite scannen
- Scannen nur in eine Datei
- Automatische Rezepttyperkennung

Schlagwort

Buttons: Scannen (F2), eKV Clearing (F3), Rezeptanzahl ermitteln (F4), Scanvorgang abbrechen (ESC)

9 Wurde die Option »Zusammenfassung historischer Daten« unter Punkt 7 aktiviert, kann der Zeitraum definiert werden, in dem Daten für die Statistik berücksichtigt und ausgegeben werden.

Monatliche Zusammenfassung

Rezeptanzahl: 31

Packungen: 201

Umsatz: 62.643,89 €

Zuzahlung: 1.800,96 €

Umsatz (Fehlermeldung): 885,27 €

Nacherfassungsbedarf: 3

Fehlermeldung: 8

Hinweis: 14

Gesendet (in Prüfung): 1

Positives Prüfergebnis: 5

Pharma-Control: 23



ScanAdhoc - Anleitung

Installation & Einrichtung



ScanAdhoc

Unter Lizenz von NOVENTI



Erstmalige Installation & Einrichtung

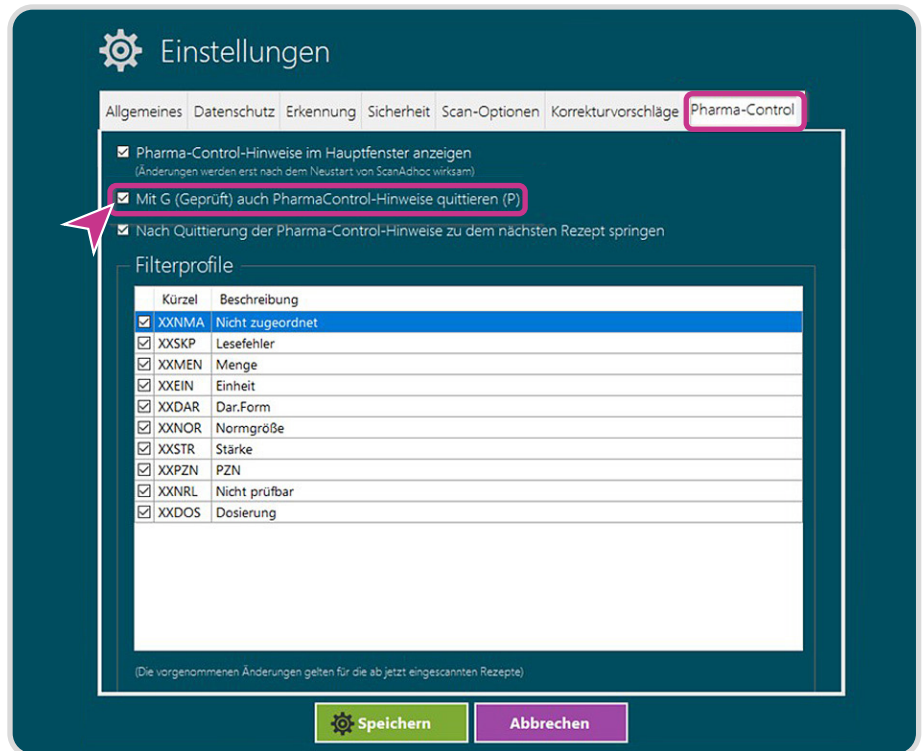
EINRICHTUNG:

10 WICHTIG:

Unter dem Reiter »Pharma-Control« aktivieren Sie bitte den Bereich »Mit G (Geprüft) auch Pharma-Hinweise quittieren (P)« für PharmaControl & ScanAdhoc

11 Wählen Sie den Punkt »Speichern«.

Nun ist die **Ersteinrichtung** abgeschlossen und Sie können mit dem Scannen der Rezepte beginnen.



12 BITTE BEACHTEN:

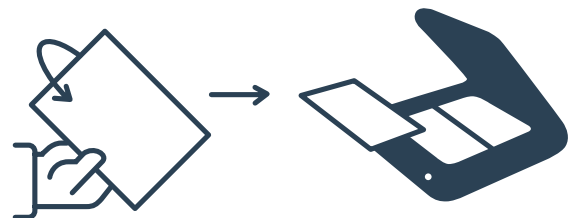
Für ein optimales Ergebnis bei der Digitalisierung Ihrer Rezepte, ist es erforderlich die Rezepte vor dem Scan-Ablauf richtig in das Gerät einzulegen.



a Im Querformat einlegen



b Rezept auf dem Kopf stehend



c Rückseite vom Rezept nach oben



ScanAdhoc - Anleitung

Installation & Einrichtung



ScanAdhoc

Unter Lizenz von NOVENTI



Installation & Einrichtung

INSTALLATION weiterer Arbeitsplatz :

PC | System-Voraussetzung: Betriebssystem min. Windows 8 und neuer

Scanner: Duplex Dokumenten-Scanner mit TWAIN-Schnittstelle

ScanAdhoc: Wird bereits auf einem weiteren PC als Hauptinstallation inkl. ConnectX mit einem Scanner eingesetzt

Für Installation und Updates: Administrationsrechte notwendig



DOWNLOAD Installationsdatei

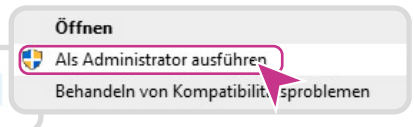
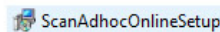
Bitte laden Sie ScanAdhoc auf Ihren Rechner:

<http://www.vsa.de/scanadhoc-download>

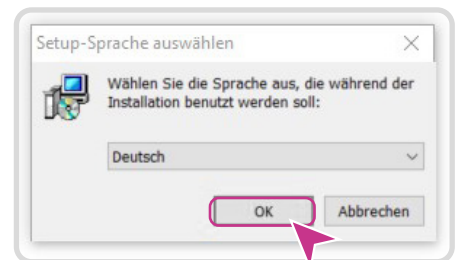
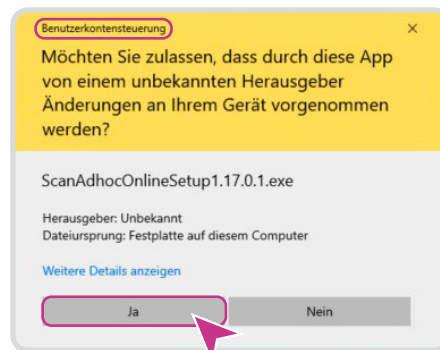
Wichtig: Bitte starten Sie die Installation nur mit Administratorrechten. Da es sonst zu Fehlern beim Ausführen von ScanAdhoc kommen kann.

1 Nachdem Sie die Installationsdatei heruntergeladen und ausgeführt haben, erscheint die Abfrage der »Benutzerkontensteuerung«. Diese Abfrage müssen Sie mit »Ja« bestätigen, um die Installation auszuführen.

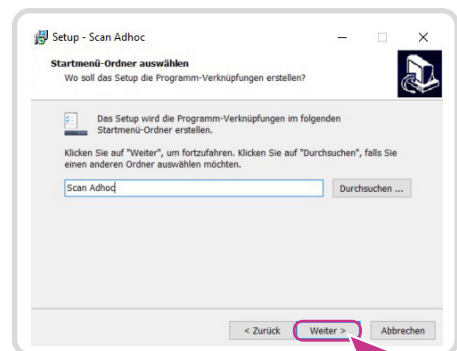
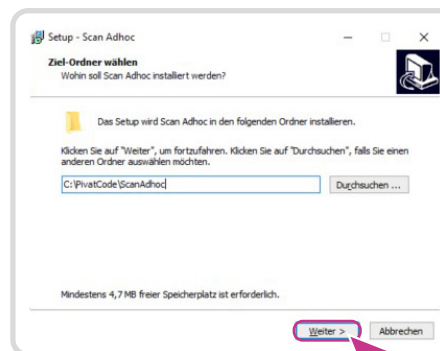
Aktivieren Sie mit der »RECHTEN« Maustaste die Installationsdatei.



2 Anschließend erscheint ein Fenster in dem Sie die Sprache für den Setup-Assistenten wählen können. Nach Auswahl der Sprache und Bestätigung über den »OK« Button, startet das Setup - ScanAdhoc.



3 Im ersten Schritt wird abgefragt, wohin die Installation erfolgen soll (Dateipfad für die Anlage der Dateien). Es wird empfohlen den vorgeschlagenen Pfad zu verwenden. Bestätigen Sie die Eingabe bitte mit »Weiter« um zum nächsten Schritt zu gelangen.



4 In diesem Schritt können Sie den Eintrag im Windows-Startmenü definieren. Bitte Ihre Eingabe mit »Weiter« bestätigen.



ScanAdhoc - Anleitung

Installation & Einrichtung



ScanAdhoc

Unter Lizenz von NOVENTI

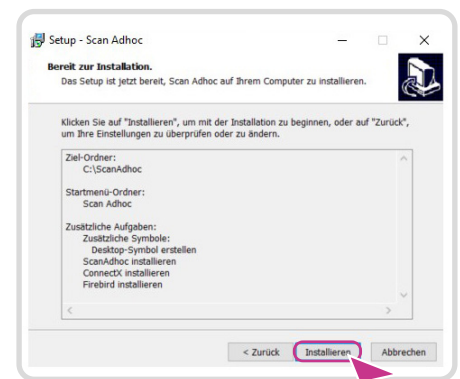
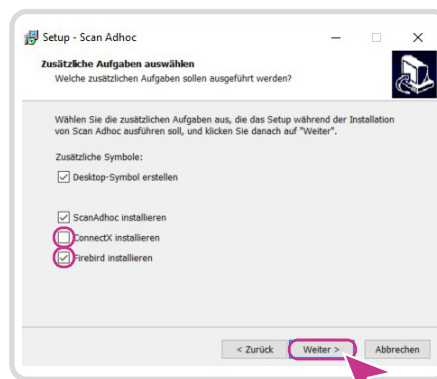
B

Installation & Einrichtung

INSTALLATION weiterer Arbeitsplatz :

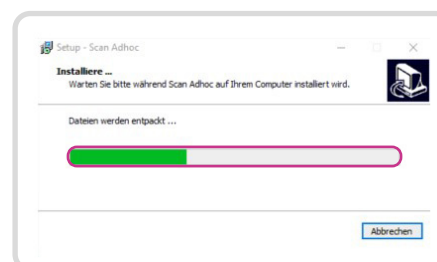
- 5 Anschließend werden die möglichen Installations-Komponenten und Aktionen aufgeführt. Alle Optionen sind standardmäßig ausgewählt.

Entfernen Sie den Haken bei »ConnectX installieren«, da dies für eine Installation auf einem weiteren Arbeitsplatz nicht benötigt wird. (Wenn der Haken nicht entfernt wird, kann es zu Störungen kommen.) Danach die Installation mit »Weiter« auszuführen.

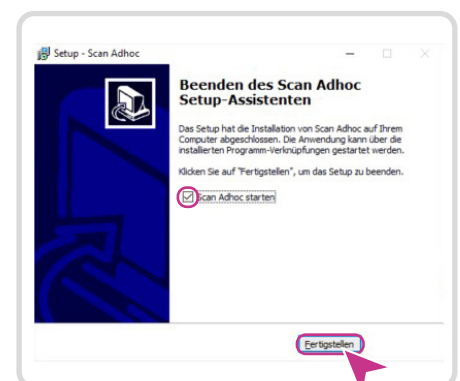


- 6 Abschließend werden sämtliche Angaben und Details der Installation nochmals aufgeführt. Bitte bestätigen Sie die Installation über den Button »Installieren«.

- 7 Dieser Vorgang kann einige Sekunden dauern. Der genaue Status der Installation wird Ihnen durch einen »Fortschrittsbalken« angezeigt



- 8 Abschließend erscheint die Meldung der Installation. Nach Klick auf »Fertigstellen« ist die Installation von ScanAdhoc auf Ihrem System abgeschlossen. Wenn Sie den Haken bei »Scan Adhoc starten« in der Checkbox lassen, wird das Programm direkt im Anschluss gestartet.





ScanAdhoc - Anleitung

Installation & Einrichtung



ScanAdhoc

Unter Lizenz von NOVENTI



Installation & Einrichtung

INSTALLATION weiterer Arbeitsplatz :

1 Bei dem ersten Start von ScanAdhoc erscheint ein Dialog-Fenster zur Aktivierung der Lizenz. Bitte tragen Sie hier die Daten ein, die Sie von uns erhalten haben.

a **Apotheken-IK:** Tragen Sie hier Ihre mitgeteilte »Apotheken-IK« ein.

Apotheken-Nr.: Wählen Sie bitte im Dropdown-Menü »Apotheken-Nr.« aus, und tragen Sie die Ihnen mitgeteilte Apotheken-Nr. ein.

b Klicken Sie auf die Schaltfläche »Lizenz aktivieren« (grün) um die Lizenz zu aktivieren.

2 Nach erfolgreicher Aktivierung erscheint der **Lizenz-Manager** mit allen wichtigen Informationen. Bitte beenden Sie den Manager über die Schaltfläche »Schließen«.

Ermitteln der IP-Adresse aus der Hauptinstallation:

3 Rufen Sie nun das Fenster **Ausführen** mit der Tastenkombination »Windows-Taste « und »R« auf. Geben Sie hier Befehl »cmd« ein und bestätigen mit **OK**.

4 Geben Sie in diesem Fenster den Befehl »ipconfig/all« ein und bestätigen Sie diesen mit der **Enter- / Eingabetaste**.

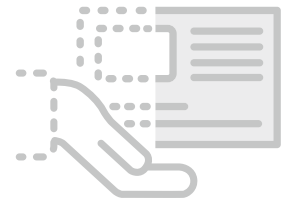
5 **Beispiel Ansicht – bitte beachten:** IP-Adressen sind individuelle Ziffern. Bitte geben Sie Ihre IP-Adresse unter Punkt 7 ein.

WICHTIG: Sollte die Angabe »DHCP aktiviert« auf **JA** stehen, wenden Sie sich bitte an Ihren Ansprechpartner für Ihr Netzwerk.



ScanAdhoc - Anleitung

Installation & Einrichtung



ScanAdhoc

Unter Lizenz von NOVENTI



Installation & Einrichtung

INSTALLATION weiterer Arbeitsplatz :

- 6 Rufen Sie nun die **Einstellungen** über die Schaltfläche mit den »Zahnrad-Symbol« (grün, unten links im Home-Screen) auf.



- 7 Tragen Sie unter »Server« die bereits ermittelte IP-Adresse (Ziffern und Trenn-Punkte), der Hauptinstallation ein. Vergleichen Sie den Pfad und Dateinamen unter dem Feld »Datenbank« mit Ihrer Hauptinstallation. **Dieser darf sich nicht unterscheiden.**

- 8 Danach wählen Sie den Punkt »Speichern« aus. Sie können dann auf die gescannten Rezepte der Hauptinstallation zugreifen.

